

# Ruovesi

## Rantaosayleiskaavan II ja III osa-alueiden muinaisjäännösten täydennysinventointi 2013



**Timo Jussila**  
**Timo Sepänmaa**



**Tilaja: Ruoveden kunta**

Sisältö:

<b>Perustiedot</b> .....	<b>2</b>
<b>Yleiskartta</b> .....	<b>3</b>
<b>Inventointi</b> .....	<b>4</b>
<b>Uudet muinaisjäännökset</b> .....	<b>5</b>
1 RUOVESI 100 MUSTANIEMI .....	5
2 RUOVESI 101 SYVÄLAHTI .....	9
3 RUOVESI 102 SYVÄJÄRVI .....	12
<b>Tarkastetut muinaisjäännökset</b> .....	<b>15</b>
4a RUOVESI LAPINLAHTI .....	15
4b RUOVESI LAPINKANTA .....	15
5 RUOVESI KOLJONSAARI.....	17
<b>Muita havaintoja</b> .....	<b>19</b>
A Koljonsaaren länsiosa .....	19
B Väärinselän Kantalanniemi.....	21
<b>Tarkastetut alueet</b> .....	<b>22</b>

*Kansikuva:* Syvälahden kivikautista asuinpaikka Väärinjärvellä

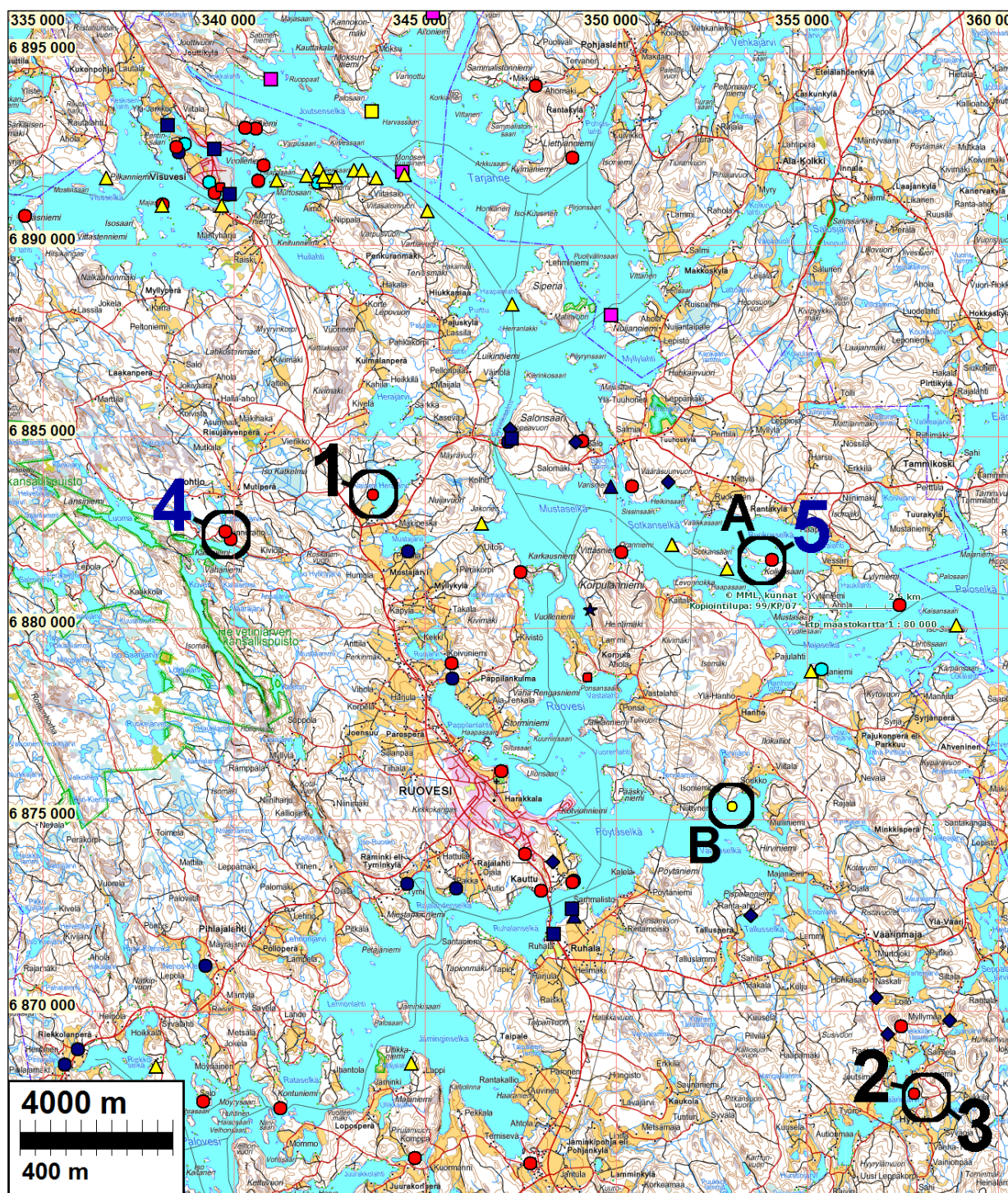
---

### **Perustiedot**

- Alue:* Ruoveden rantaosayleiskaava II ja III osa-alueet, kunnan pohjoisosa keskustan tasalta pohjoiseen, sekä kunnan itä-kaakkoisosa, pienjärvien aluetta.
- Tarkoitus:* Täydentää v. 2008-2009 inventointia tarkastamalla kaavaluonnokseen merkityt uudet rakennuspaikat.
- Työaika:* Viikko syyskuun puolella välissä v. 2013.
- Kustantaja:* Ruoveden kunta
- Aiemmat tutkimukset alueella:* Jussila & Poutiainen v. 2008 Ruoveden rantaosayleiskaavan inventointi, ja sen täydennysinventointi v. 2009 (Rostedt). Poutiainen v. 2010 Ruovesi-Vuolleniemi inventointi ja sen täydennys v. 2011 (Jussila). Poutiainen v. 2011 Ruovesi-Pappilankulma vesihuoltolinjan inventointi. Jussila & al v. 2010-2011 Ruovesi Mustajärven viemäriinjauksen inventoinnit. Jussila v. 2005 Ruoveden Visuvesden Koukkarin asuinpaikan tarkastus. Jussila v. 2005 Ruovesi Värkkiniemi inventointi. Jussila v. 2004 Ruovesi Ruhala Kauttu Visuvesi täydennysinventointi. Jussila v. 2004 Ruovesi Sääsniemi inventointi. Jussila v. 2003 Ruovesi Ruhala Kauttu Visuvesi inventointi. Jussila v. 2003 Ruovesi Kukonpohja inventointi. Jussila v. 2003 Ruovesi Salonsaari inventointi. Jussila ja Sepänmaa v. 2002 Pirkanmaan historiallisen ajan muinaisjäännösten inventointi. Huurre v. 1970 Ruoveden inventointi. Salo v. 1954 Ruoveden inventointi.
- Tekijät:* Mikroliitti Oy; Timo Jussila ja Timo Sepänmaa
- Tulokset:* Inventoinnissa tarkastettiin kolme ennestään tunnettua muinaisjäännöstä. Inventoinnissa löytyi kaksi kivikautista asuinpaikkaa, jossa toisella asumuspainanne. Lisäksi havaittiin hist. ajan rakennuksen pohja jossa kiukaan raunio, joka alustavasti tulkittiin muinaisjäännökseksi.



## Yleiskartta



Kartalle on merkitty numeroituna ne kohteet jotka on raportissa tarkemmin kuvattu. Numerot 1-3 ovat uusia, tässä inventoinnissa havaittuja muinaisjäännöksiä. 4 ja 5 ovat tässä inventoinnissa tarkastettuja ennestään tunnettuja muinaisjäännöksiä. A ja B ovat muita havaintoja – eivät muinaisjäännöksiä. Muut alueen muinaisjäännökset eri symbolein (punaiset kivikautisia, siniset hist. aikaisia, keltaiset ajoittamattomia rökkiöitä)

## Inventointi

Ruoveden rantaosayleiskaava alueen (osa-alueet 1-3) muinaisjäännoiksi inventoivat v. 2008 Timo Jussila ja Hannu Poutiainen. Vuonna 2009 inventointia täydennettiin muutaman päivän maastotyöllä, jonka teki Tapani Rostedt. Kaikkiaan maastossa työskenneltiin n. 25 henkilötyöpäivää. Inventoinnin tuloksista julkaistiin artikkeli Pirkanmaan maakuntamuseon sarjassa Pirkanmaan alta nro 10, 2009. V. 2013 alussa Pirkanmaan maakuntamuseo totesi, että inventointiin on käytetty liian vähän resursseja ja että siinä on puutteita, minkä perusteella museo edellytti inventoinnin jatkamista kaavan II ja III osa-alueilla. Alueen kaavakonsultin Ramboll Finlandin välityksellä Ruoveden kunta tilasi täydennysinventoinnin Mikroliitti Oy:ltä. Neuvottelussa kaavakonsultin kanssa päädyttiin ratkaisuun, jossa maastossa käydään läpi kaavaluonnoksessa esitettyjä uusia rakennuspaikkoja kahden arkeologin viikon työnä. Maastotyö suoritettiin syyskuun 9.-15. pv, työn kannalta erinomaisissa olosuhteissa.

Aiemmissa inventoinneissa pyrittiin ranta-alueilta paikantamaan muinaisjäännoiksille potentiaalisiksi arvioitavia alueita ja maastoja joihin sitten inventoinnin maastoyö pääosin keskittyi. Arviointi ja tarkemmin tutkittavien maastojen valinta tehtiin historiallisten lähteiden, karttojen sekä erityisesti paikanpäällä tehtyjen havaintojen perusteella. Alueella oli suoritettu ennen v. 2008 useita osa-alueinventointeja, joiden alueet jätettiin vähälle huomiolle.

Tässä täydennysinventoinnissa keskityttiin rantojen uusille rakennuspaikoille ja niiden lähialueille. Ne alueet, jotka varmuudella tiedettiin katsotuksi ja paikan päällä arvioiduiksi aiemmissa inventoinneissa jätettiin väliin. Samoin jätettiin nyt katsomatta sellaisia alueita ja rakennuspaikkoja, jotka aiemman alueelta saadun kokemuksen ja kartta-arvion perusteella voitiin todeta arkeologin näkökulmasta "toivottomiksi" maastoiksi muinaisjäännoisten löytämisen kannalta. Työn aikana alueella kuljettaessa pidettiin silmät auki myös muilla alueilla ja jonkin verran katsottiin myös kauempaa katsottuna "hyvältä" vaikuttavia maastonkohtia etäämpänä uusista RA-alueista. Koska v. 2008 maastotyön lokitiedot ja muistikuvat olivat joiltain osin puutteellisia, tuli katsotuksi myös aiemmin tarkastettuja maastoja, mikä havaittiin vasta paikan päällä esiin nousseessa vahvassa "deja vu" tunteessa. Paria aiemmin katsottua aluetta tarkastettiin myös tarkoituksellisesti uudestaan koska oli jäänyt kaiheartamaan se miksi "hyvältä" vaikuttaneelta paikalta ei mitään ole löydetty. Lisäksi maastossa tarkastettiin muutama ennestään tunnettu paikka, joita ei oltu tarkastettu aiemmissa inventoinneissa. Rakennuspaikkojen alueilla vietettiin aikaa sen mukaan miten arveltiin maaston sopivan muinaisjäännoiksille ja minkälaisiksi muinaisjäännoksen löytämismahdollisuudet arvioitiin. Monin paikoin tyydyttiin vain vilkaisemaan maastoa paikan päällä, paikoin tehtiin koekuopitusta ja muuta tarkempaa havainnointia.

Aiempien inventointien maaston arviointi osoittautui varsin onnistuneeksi. Ranta-alueilta ei paikallistettu aiemmin katsomattomia, muinaisjäännoisten löytämisen kannalta hyviä maastoja – välttäviä kylläkin. Muinaisjäännoiksi voi kuitenkin sijaita myös maastoissa joita ei silmänvaraisesti arvioituna "hyväksi" osaa tai voi luokitella. Arkeologisen inventoinnin sattumanvaraisuutta kuvaa hyvin se, että tässä inventoinnissa löytyi kaksi kivikautista asuinpaikkaa paikoilta jossa arkeologi oli käynyt v. 2008.

Alaisen Herajärven eteläosan rantaa viistää harju Mustaniemen tienoilla. Maaperä tuolla alueella on hiekkaa ja maasto oivaa pyyntikulttuurin asuinpaikalle. Kävin itse alueella v. 2008. Tuolloin en kuitenkaan havainnut paikalla muinaisjäännoista. Tein koekuoppia vääriin kohtiin ja luovutin liian aikaisin ja helpolla etsimisen. Muistelen olleeni paikalla illan suussa, kenties väsyneenä, mikä lienee vaikuttanut "uskon puutteeseen" ja etsimisinnon lopahtamiseen. Nyt rantatörmän äärelle tehtiin kahden arkeologin voimin koekuoppia ja yhdestä kuopasta löytyikin palanutta luuta ja kvartsia. Hieman kauempana rantatörmästä, pusikon takaa löytyi matala asumuspainanne. Painanteessa kasvaa vesakkoa, eikä matalaa painannetta ole helppo havaita muu-



tenkaan. Heinäkuussa 2008 painanteen alue oli enemmän kasvillisuuden peittämänä eikä katse osunut siihen tarpeeksi läheltä ja oikealla hetkellä jotta sen olisin havainnut. Eteläisempi painanne on erittäin tiheän vesakon peitossa joten sen havaitsemattomuudessa ei ole ihmettelmistä.

Vääräjärven itärannalta, Syvälahden löytyi kallioisen niemekkeen eteläkärjestä nyt kivikautinen asuinpaikka. Maaperä paikalla on lähes savea ja koekuopitus hankalaa. Savimaasta en ole aiemmin koekuopituksella asuinpaikkaa löytänyt. Nyt löytyi, koska jostain ”intuitiivisesta” syystä usko paikkaan oli vahva ja löytämisen halu suuri (sää oli mitä kaunein ja mieli korkealla). Kolmannesta paikalle tehdystä koekuopasta osui savikokkareisesta maaperästä silmiin kaunis kvartsi-iskos ja sen innoittamana paikalle tehdystä muista koekuopista vielä muutama lisää – hyvin pikkutarkan ja hitaan maa-aineksen penkomisen ja savikokkareiden tarkan särkemisen ansiosta. Paikalle mentäessä ei vielä tiedetty että Hannu Poutiainen oli kävellyt asuinpaikan yli elokuussa 2008. Hannun kyseisen päivän jälkiloki löytyi ja katsottiin vasta jälkeinpäin. Tuolloin hän ei osunut aivan tarkalleen sille kohdalle mistä saimme löytöjä vaan lokin mukaan hän kulki siitä n. 10-15 m etäisyydeltä ja tutkaili maata lapiollaan jälkikäteen tiedettynä ehkä väärissä kohdissa ja maaperän savisuuden havaittuaan - kun ensimmäisestä kuopasta ei mitään tullut – jatkoi matkaansa.

Täydennysinventoinnin kokemusten ja vastaavan kaltaisten muualla saatujen kokemusten jälkeen voisi todeta, että tällaiset jo aiemmin inventoitujen alueiden täydentävät muinaisjäännösinventoinnit kannattaa keskittää alueille ja ehjiin maastoihin jotka on aiemmin havaittu tai inventoinnin aikana havaitaan ennen kaikkea topografisesti mutta myös maaperältään sellaisiksi, joissa voisi muinaisjäännös sijaita. Sillä, onko jollain paikalla jo aiemmin käyty, ei ole suurta merkitystä muinaisjäännöksen löytämisen kannalta. Maaston arviointi on subjektiivista ja arvioinnit yksilökohtaisia ja niihin vaikuttavat olosuhteet ja monenlaiset sattumanvaraiset tekijät, mikä on aina inventointeja tarkasteltaessa huomioon otettava.

6.12.2013

Timo Jussila

### **Uudet muinaisjäännökset**

#### **1 RUOVESI 100 MUSTANIEMI**

Mjtunnus:

Rauh.lk: kiinteä muinaisjäännös

Ajoitus: kivikautinen

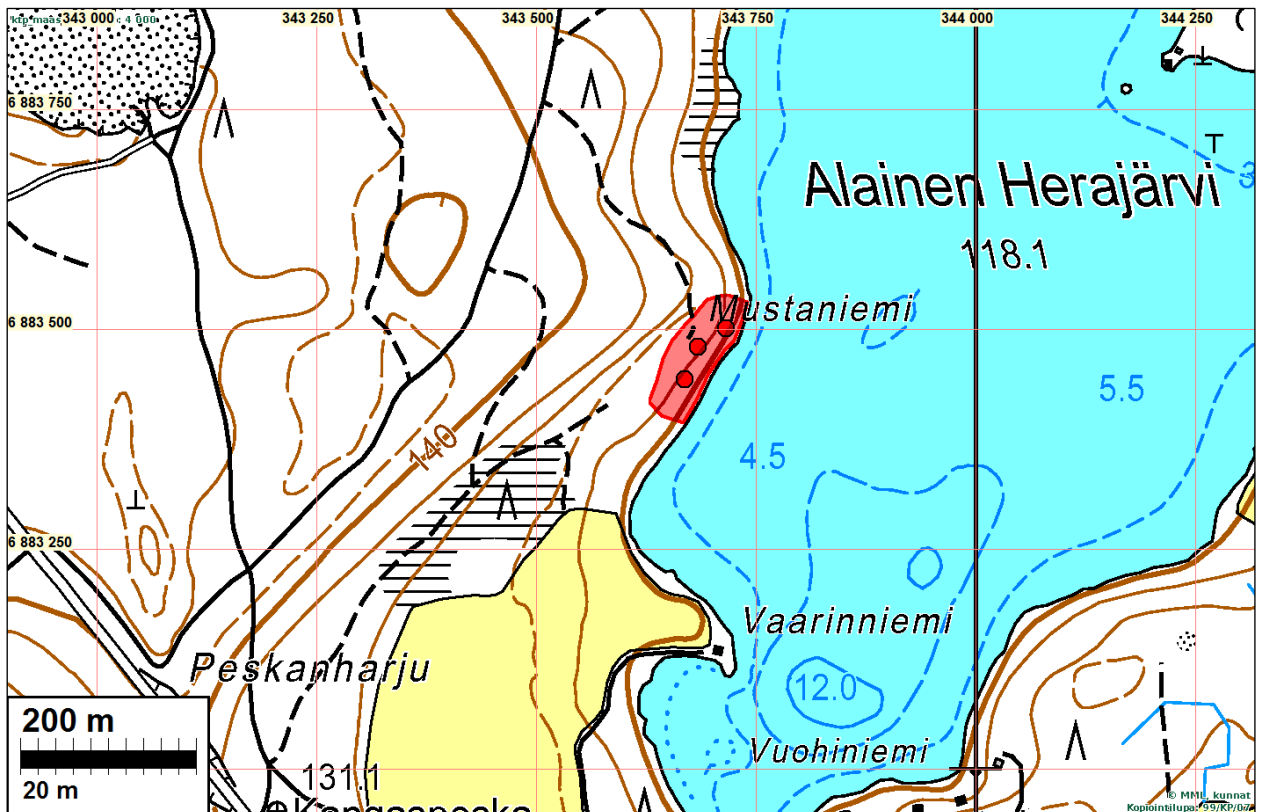
Laji: asuinpaikka

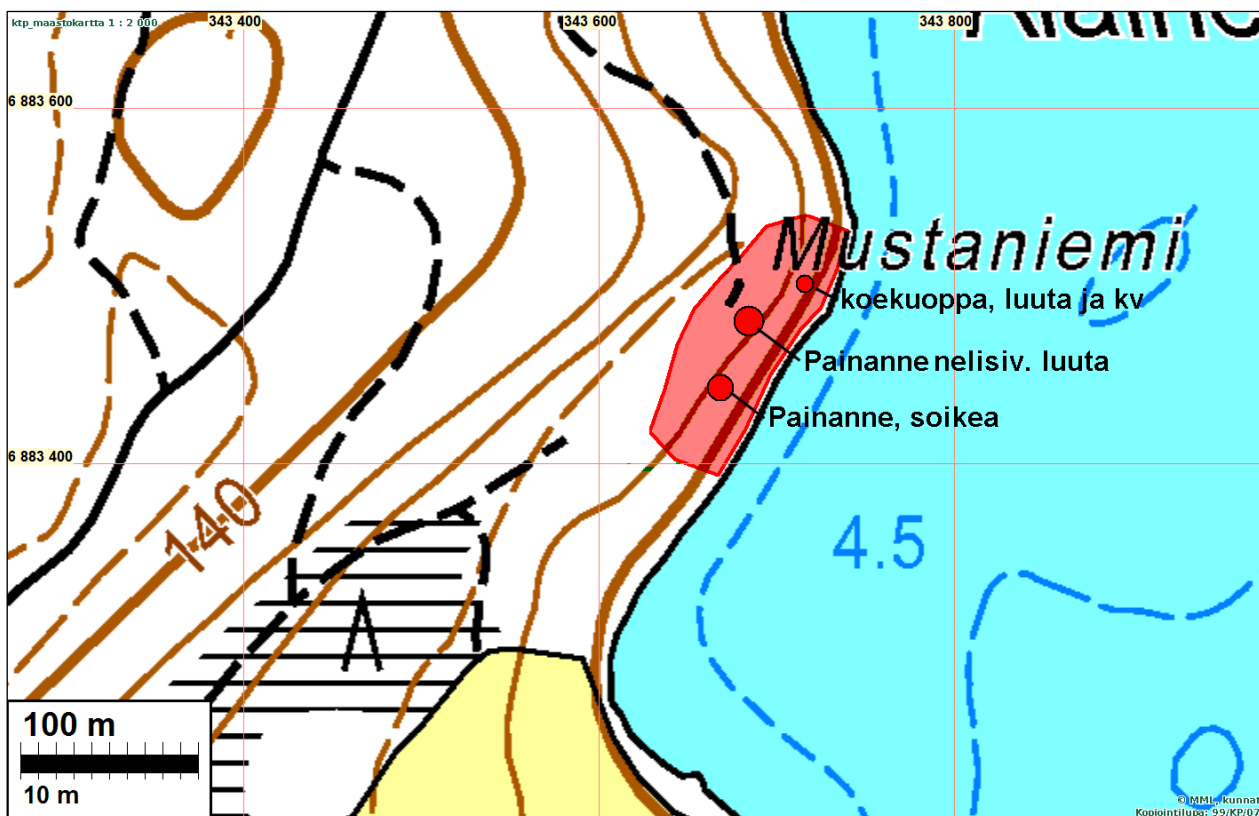
Koordin: N: 6883 470 E: 343 686 Z: 122 ±1 m  
X: 6882 759 Y: 2500 695  
P: 6886 357 I: 3343 794

Tutkijat: Jussila & Sepänmaa 2013 inventointi

- Sijainti:** Paikka sijaitsee Ruoveden kirkosta 8,1 km pohjoiseen, Alainen Herajärven itärannalla
- Huomiot:** Paikalla on laakea itään kurottuva niemeke jonka kärjen alue on jyrkkärinteinen -rinne laskee suoraan veteen. Kärjestä etelä-luoteeseen rinne kaartuu luoteeseen ja rannassa on muutaman metrin veden tason yläpuolella laaja tasanne ja maaperä lajittunutta hiekkaa ja kivetöntä. Kauempana etelässä, kärjestä n. 20m maaperä vaihtuu hiedaksi ja edelleen hienommaksi, samalla puusto vaihtuu männystä kuuseksi. Hiekkamaaperäisellä rantatasanteella havaittiin heti tasanteen pohjoispäässä, rantatörmän päällä koekuopassa kvartsia ja luuta. Siitä runsaat 30 m luoteeseen, hieman kauempana rannasta havaittiin nelisivuinen matala painanne, kooltaan n. 6 x 9 m jossa myös hyvin matala valli rannan puoleisella reunalla. Painanteeseen tehdystä koekuopasta löytyi palanutta luuta pieninä hippuina. Painanne on näreikön peittämä. Sen ja rannan välillä on tiheää puustoa. Tästä painanteesta n. 35 m etelään, rantatörmän päällä on tiheän vesakon peitossa oleva painanne, joka on melko syvä (n. 50-60 cm) ja soikea, kooltaan n. 3 x 6 m. Painanne vaikuttaa ensisilmäykseltä nykyaikaiselta, mutta siihen tehdyssä koekuopassa oli vahva podsolmaannos. Löytöjä ei painanteesta saatu.

Asuinpaikka on ehjä ja kajoamaton. Asuinpaikan rajasarvio on hyvä. Se perustuu topografiaan ja maaperään, sekä painanne ja löytöhavaintoihin. Pohjoisessa asuinpaikka rajoittuu rinteeseen ja etelässä kaikki jäljet loppuvat maaperän alkaessa vaihettua hienoaineksisemmaksi.





Pohjoisempi, nelisivuinen asumuspainanne, sen länsilaidalla isompi mänty, edustalla kaakkoinen nurkka. Pohjois-luoteeseen..





Asumuspainanteen länsilaitaa pohjoiseen.



Asumuspainanteen maastoa itään – painanne ei kuvassa juuri erotu tästä kulmasta



Asuinpaikan pohjoispäästä etelään. Löytöjä koekuopasta lapion kohdalta.





Asuinpaikan eteläosaa etelään. Lapio rantatörmän reunalla (kohdalta ei löytöjä) ja eteläisempi painanne lapion tasalla oikealla tiheässä vesakossa.

Alla pohjoiseen yläkuvan lapion pohjoispuolelta.



## **2 RUOVESI 101 SYVÄLAHTI**

Mjtunnus:

Rauh.lk: kiinteä muinaisjäännös

Ajoitus: kivikautinen

Laji: asuinpaikka

Koordin: N: 6867 806 E: 357 778 Z: 109 ±1 m

X: 6867 762 Y: 2515 497

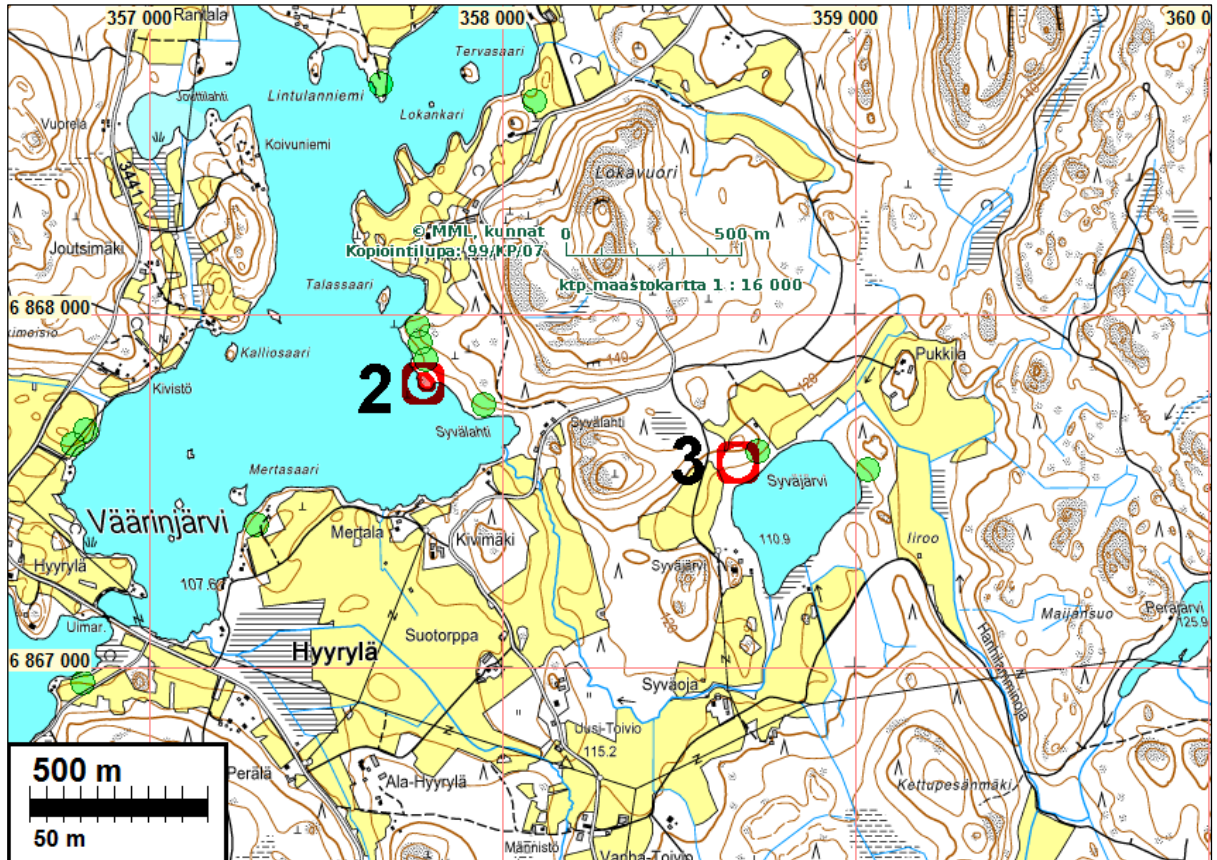
P: 6870 687 I: 3357 891

Tutkijat: Jussila & Sepänmaa 2013 inventointi

Sijainti: Paikka sijaitsee Ruoveden kirkosta 13,6 km kaakkoon. Väärinjärven itärannalla, syvälahden pohjoispuolella olevan kaakkoon kurottuvan pienen niemekkeen kärjen alueella



Huomiot: Paikalla on rannassa matala harjanne jonka länsirannassa on paikoin avokalliota ja harjanteen pohjoisosassa kalliota laajemmin. Harjanteen eteläpää muodostaa pienen tasaisen niemekkeen. Niemekkeessä maaperä on savinen - maalaji lienee hienoa hiesua. parista koekuopasta löytyi muutama kvartsi-iskos. Iskokset oli erittäin hankala havaita "kokkareisesta" saveksisesta maaperästä. Luontaista kvartsia ei havaittu eikä ylipäättäen tasanteella ole juurikaan kiviä. Vähäisistä löydöistä huolimatta paikalla on mielestämme selkeä kivikautinen asuinpaikka - löytöjen vähäisyys johtuu maaperästä. Paikka on ehjä. paikan rajausarvio on hyvä, selkeän topografian perusteella tehty.

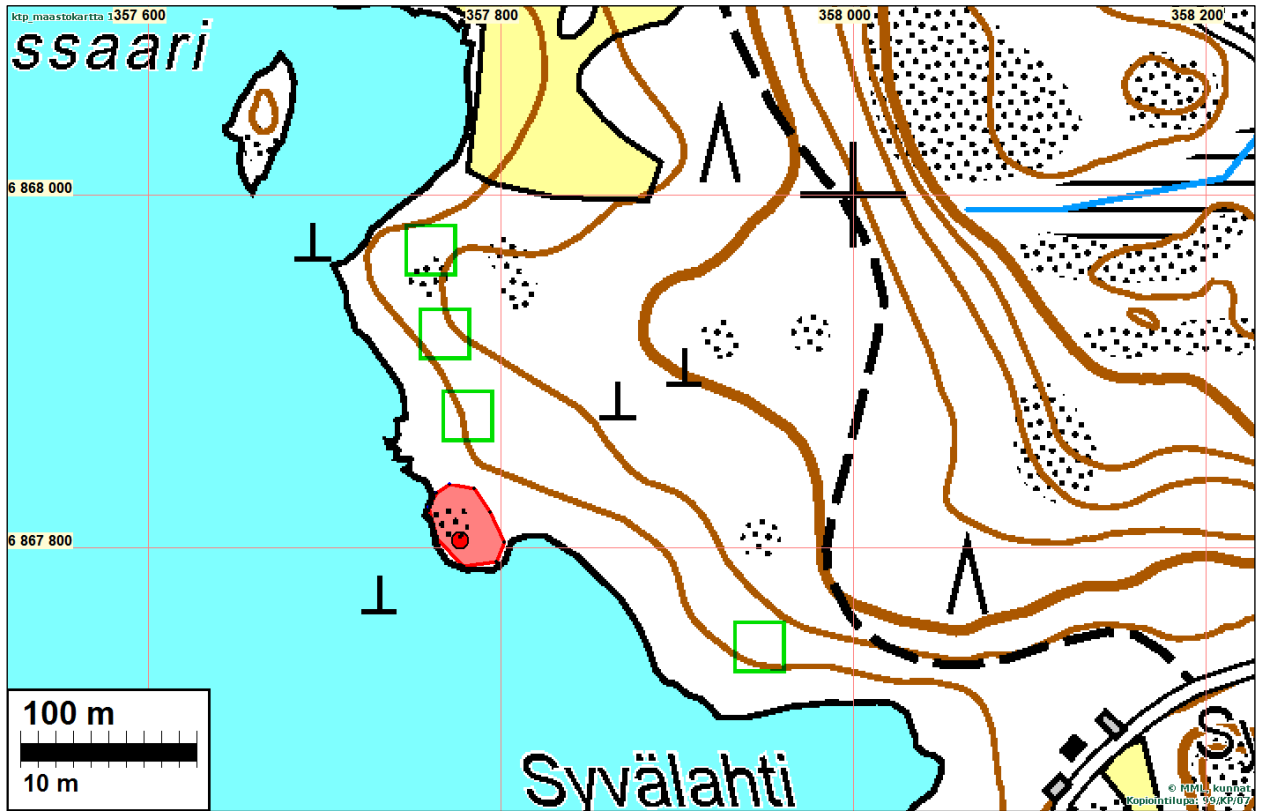


Vihreät pallot ovat kaavaluonnoksen rakennuspaikkoja.



Asuinpaikkaa ja iskoksen löytöpaikka lapion kohdalla, etelään





Asuinpaikkaa ja iskoksen  
löytöpaikka lapion  
kohdalla, pohjoiseen.  
Oik. länteen



### 3 RUOVESI 102 SYVÄJÄRVI

Mjtunnus:

Rauh.lk: kiinteä muinaisjäänös

Ajoitus: historiallinen

Laji: asuinpaikka

Koordin: N: 6867 583 E: 358 667 Z: 112 ±1 m

X: 6867 580 Y: 2516 396

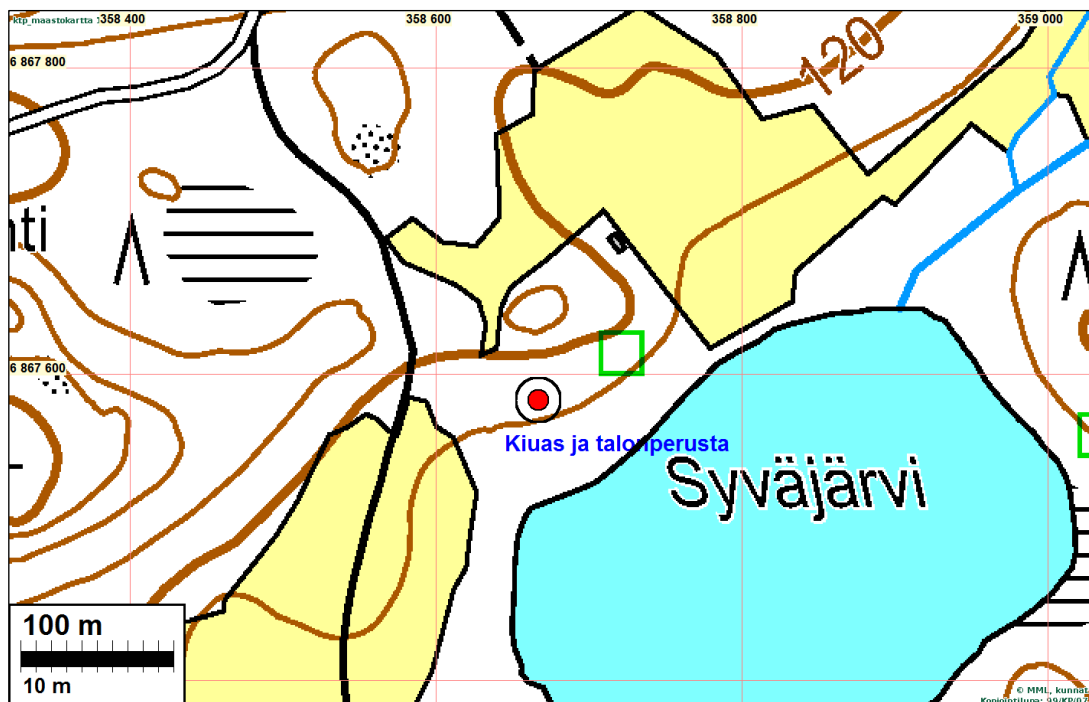
P: 6870 464 I: 3358 781

Tutkijat: Jussila & Sepänmaa 2013 inventointi

Sijainti: Paikka sijaitsee Ruoveden kirkosta 14,5 km kaakkoon. Väärinjärven itäpuolella olevan pienen Syväjärven luoteisrannalla, rannasta n. 60 m

Huomiot: Paikalla on matala multapenkkainen rakennuksen perusta ja sen nurkassa kiukaan jääne. Kiukaan lohkokivistä tehty, sammaleen ja heinän peittämä, n. 60 cm korkea ja halkaisijaltaan n. 2 m kivikasa. Ympäristö on kohtuullisen iäkstä kuusi-koivu sekametsää. Kiukaan kupeessa myös puita. Puuston perusteella paikan täytyy olla karkeasti yli 40 v sitten raunioitunut. Paikan ajoitusta ei saatu selville. 1700-luvun yleiskartoilla alueella ei ole asutusta, ei myöskään 1840-l pitäjänkartalla, eikä 1878 yleiskartalla eikä v. 1911 senaatinkartalla eikä myöskään 1921 yleiskartalla. Kyseessä voi olla vähäpätöinen asumus jota ei ole yleiskartoille merkitty mutta 1840-l pitäjänkartalla ja v. 1911 senaatinkartalla sen pitäisi olla jos se kartoituksen aikaan olisi ollut olemassa (pitäjänkartat perustuvat aiempiin isojakokarttoihin, joten niissä sitä tuskin on merkitty). Talo voi olla lyhytaikainen ja ajoittua em. kartoitusten väliselle ajalle - mikä kuitenkin on ehkä epätodennäköistä. Se voi olla 1920-luvun alkua nuorempi ja hylätty ehkä 1960-luvulla, mikä voisi olla todennäköisin mahdollisuus, joskin jäännöksen rakenteet vaikuttavat vanhemmilta. On myös pieni mahdollisuus että se voi olla 1800-lukua vanhempi. Koska jäännöksen ajoitus on epäselvä, on sitä syytä pitää alustavasti muinaisjäänöksenä.

Kartta myös s. 10.







Ote Pitäjänkartasta 1840l. Syväjärven paikka osoitettu pun. ympyrällä



Ote Pitäjänkartasta 1874. Syväjärven paikka osoitettu pun. ympyrällä

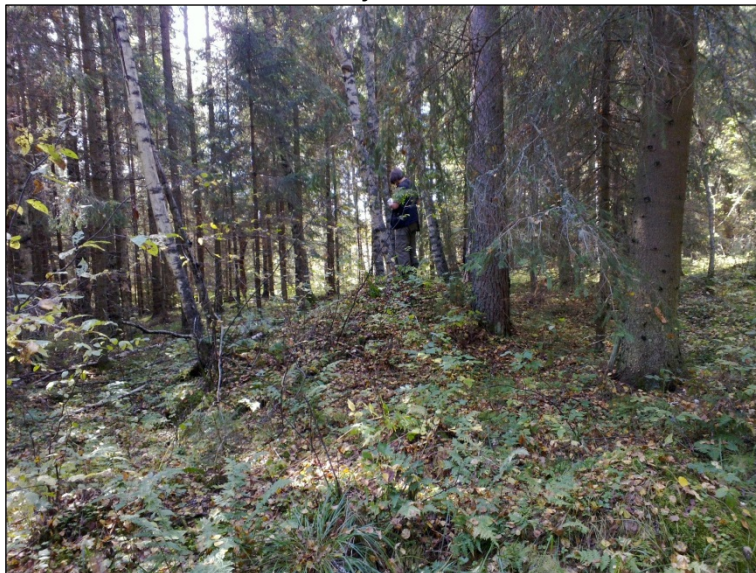


Ote Senaatinkartasta v. 1911. Syväjärven paikka osoitettu pun. ympyrällä





Pohjoiseen



Länteen



Etelään

Kiuas eri suunnista. T Sepänmaa dokumentoi.

## Tarkastetut muinaisjäännökset

### 4a RUOVESI LAPINLAHTI

Mjtunnus: 702 01 0040  
 Rauh.lk: kiinteä muinaisjäännös  
 Ajoitus: kivikautinen  
 Laji: asuinpaikka

Koordin: N: 6882 323 E: 339 915 Z: 140  
 X: 6881 440 Y: 2496 980  
 P: 6885 210 I: 3340 020

Tutkijat: Huurre M 1970 inventointi  
 Löydöt: KM 18328, kvartsi-iskoksia, Huurre M 1970.

Sijainti: Paikka sijaitsee Ruoveden kirkosta 9,4 km luoteeseen. Koverojärven pohjoispuolella tien varressa, lounaaseen viettävässä hiekkarinteessä ja ojassa.  
 Huomiot: MJR nro 4. Asuinpaikka sijaitsee Koverojärven Lapinlahdesta 100 m itään, Savirannan tilan maalla tien varressa, lounaaseen viettävässä hiekkarinteessä ja ojassa. Löydöt paikalta ovat kvartsi-iskoksia. Matti Huurre 1970: Inventointikertomuksen kohde Pohtio 1

Jussila & Sepänmaa 2013: Tie nousee paikalla kaakkoon. Tien pohjoispuolella on kapeaa tasannetta ja sen takana jyrkkä rinne. Tien eteläpuolella rinne laskee lounaaseen. Maaperä paikalla on hiekkaa. Tutkimme tien varren oja ja ilmeisesti au-rauksessa tien varteen nousseita hiekkakasoja sekä tuulenkaatoja. Emme missään havainneet merkkejä esihistoriasta. Paikka voisi olla maaperän ja topografin puolesta sopiva asuinpaikalle mutta kovin kaukana rannasta, elleivät vedet ole olleet huomattavasti - lähes 10 m - nykyistä korkeammalla joskus esihistoriallisena aikana. Onko se ollut mahdollista, on selvittämättä ja siten epävarmaa.

Kartta s. 16

### 4b RUOVESI LAPINKANTA

Mjtunnus: 702 01 0041  
 Rauh.lk: kiinteä muinaisjäännös  
 Ajoitus: kivikautinen  
 Laji: asuinpaikka

Koordin: N: 6882 514 E: 339 796 Z: 135  
 X: 6881 625 Y: 2496 853  
 P: 6885 401 I: 3339 902

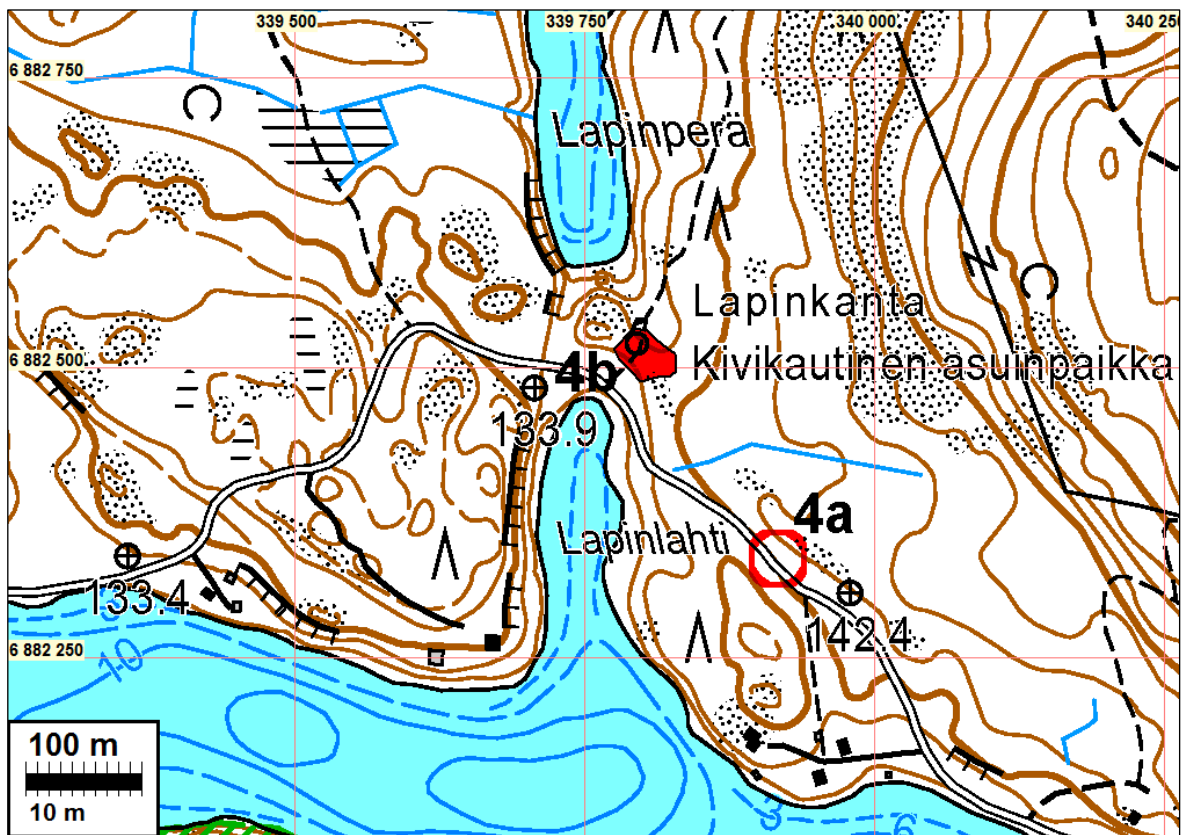
Tutkijat: Huurre M 1970 inventointi, Jussila & Sepänmaa 2013 inventointi

Löydöt: KM 18329:1-2, kvartsi-iskoksia.  
 Sijainti: Paikka sijaitsee Ruoveden kirkosta 9,6 km luoteeseen. Pohtionjärven ja Koverojärven välisellä kannaksella, osittain kivikkoisen harjun laella, jonka yli metsätie.



Huomiot: Asuinpaikka sijaitsee Pohtionjärven ja Koverojärven välisellä kannaksella, Lapinlahden pohjoispuolella, osittain kivikkoisen harjun laella, jonka yli vie metsätie. Maisemallisesti hieno kohde. Löydöt paikalta ovat palanutta luuta ja kvartsiiskoksia. Matti Huurre 1970: Inventointikertomuksen kohde Pohtio 2

Jussila & Sepänmaa 2013: Järvien välillä on kannas. Sen keskellä on kalliopahta. Siitä itään n. 20-30 m leveä harjanne joka laskee jyrkästi etelään ja pohjoiseen - järvien suuntaan. Idempänä harjanne päätty taas kallioon. Harjanteen laki on tasainen ja maaperältään hiekkaa. Laella on pieniä hiekanottoaikoja. On todennäköistä että asuinpaikka kattaa harjanteen tasaisen lakialueen (n. 25 x 45 m) kallioiden välissä. Asuinpaikka on muutoin ehjä mutta hiekanotto on sitä hieman runnellut.



Asuinpaikkaa sen länsipäästä itään.





Asuinpaikan itäosaa, metsätieltä itään.

## **5 RUOVESI KOLJONSAARI**

Mjtunnus: 702 01 0030

Rauh.lk: 2

Ajoitus: kivikautinen

Laji: asuinpaikka

Koordin: N: 6881 768 E: 354 120 Z: 100

X: 6881 541 Y: 2511 198

P: 6884 654 I: 3354 232

Tutkijat: Huurre M 1970 inventointi

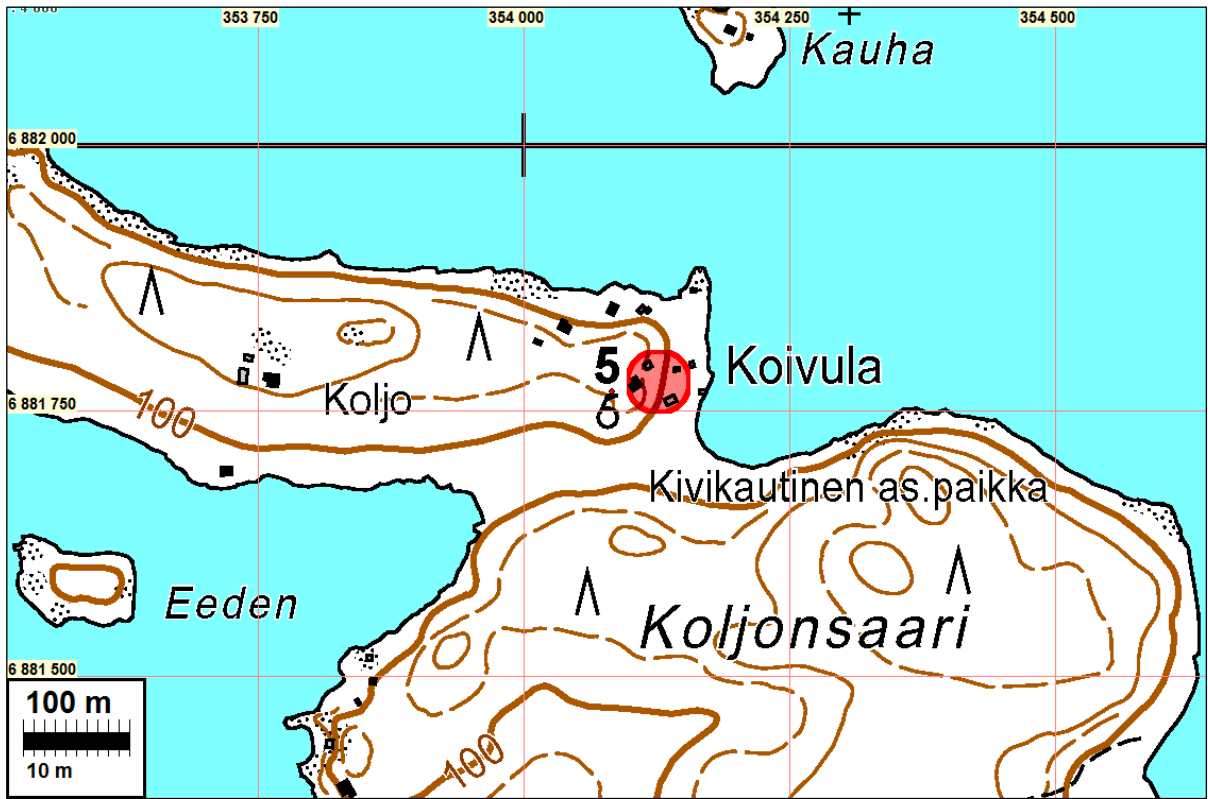
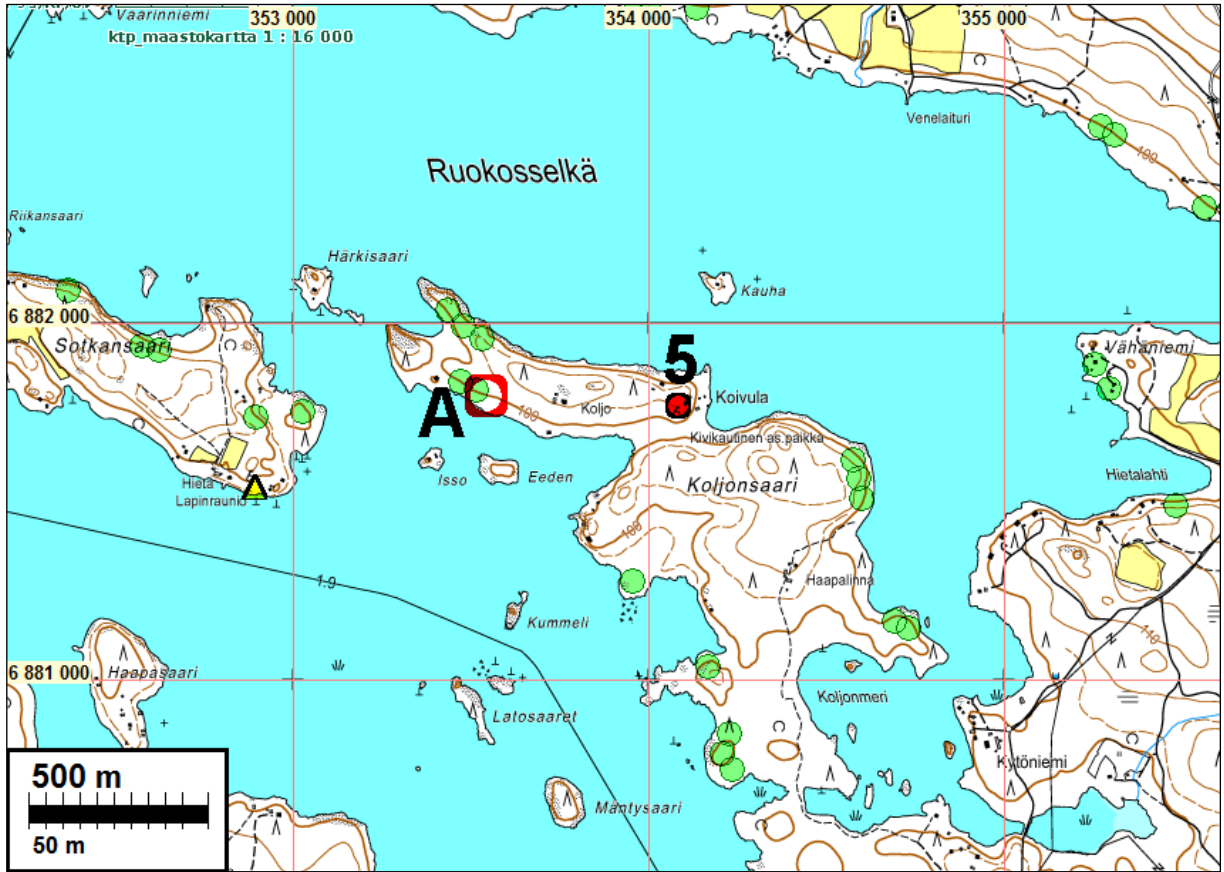
Löydöt: KM 18337:1-4.

Sijainti: Paikka sijaitsee Ruoveden kirkosta 9,2 km koilliseen. Hiekkaisessa, osin kivikkoisessa rinteessä asuinrakennuksen ja riihen välissä.

Huomiot: Asuinpaikka sijaitsee Ruokosselän Koljonsaarella hiekkaisessa, osin kivikkoisessa rinteessä asuinrakennuksen ja riihen välissä. Löydöt paikalta ovat kirveen ja tuuran kappaleet, hiointen katkelmia ja kvartsi-iskoksia. Matti Huurre 1970: Inventointikertomuksen kohde Elänne 2

Jussila & Sepänmaa 2013:

Paikalla on vanha asuinrakennus ja ulkorakennuksia. Paikka on kesämökinä. Talon ympäristö on puutarhaa ja metsää, kasvillisuus on tiheää. Asuinpaikkaan viittaavat löydöt olisivat Huurteen kertomusta tulkiten tulleet asuinrakennuksen kaakkois- ja itäpuolelta. Topografia siellä onkin sopiva asuinpaikalla, samoin talon etelä- ja lounaispuolella, missä tasannetta (vanhaa peltoa?) joka sitten laskee loivana rinteenä etelään - muinaiseen vedentasaan. Asuinpaikan rajaus on inventoinnin menetelmin mahdotonta.





Itään. Vas. asuintalo, oik taustalla oletettavasti vanha riihi



### **Muita havaintoja**

#### **A Koljonsaaren länsiosa**

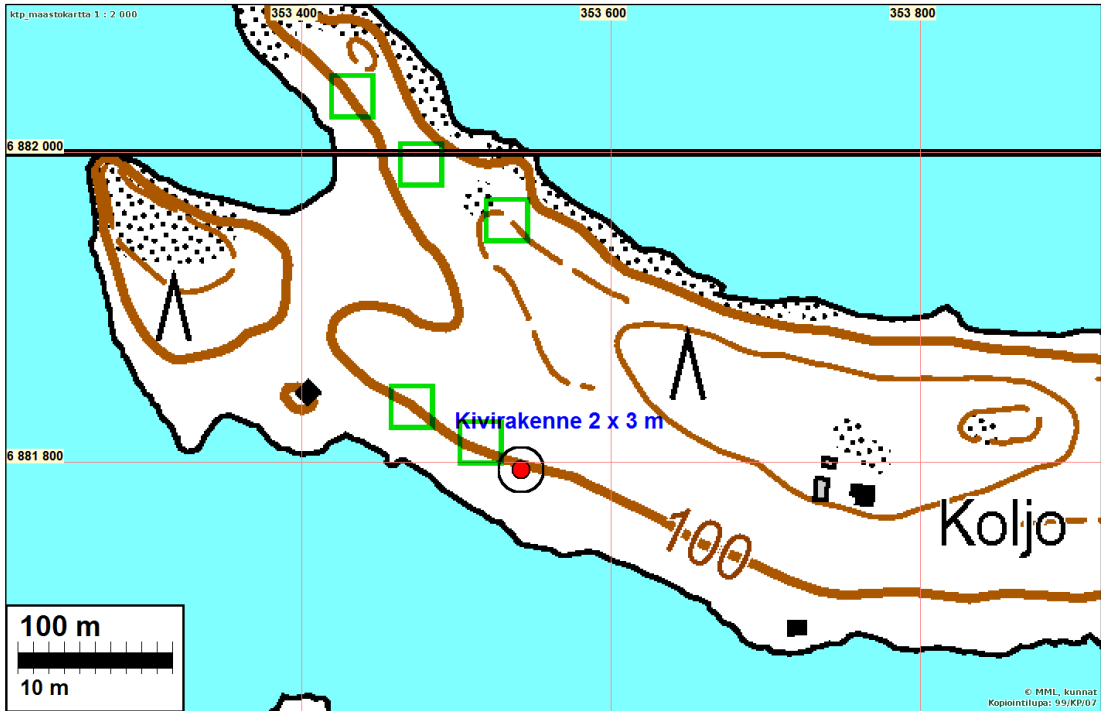
Ruokosselän Koljonsaaren länsikärjen etelärannalla on rantaan laskevan rinteiden laella, sen reunamilla kivirakenne, n. 2 x 2 m kokoinen matalahko U:n muotoinen kivivalli. N 6881795 E 353542. Rakenne muistuttaa pientä varustusta tai linnustussuojaa. Maanomistajan (jonka mökki saarella) mukaan kyseessä on 1950-luvulla rakennettu lasten leikkipaikka.

Olli Vihtakari kertoi rakenteesta seuraavasti: ”Kivirakenteen ovat rakentaneet tilan edellisen omistajan pojat Juha ja Esko Orkomies 1950-luvun lopulla, jolloin Juha oli n. 8 ja Esko n. 15-vuotias. Juhan mukaan he olivat innokkaita sotaleikkien harrastajia ja heidän rakentama kivikehä toimi ampumasuojana merirosvoleikeissä. Molemmat päätyivätkin myöhemmin sotilasuralle.”

Kyse ei siis ole muinaisjäännöksestä.



Kartta myös s. 20



Yllä itään

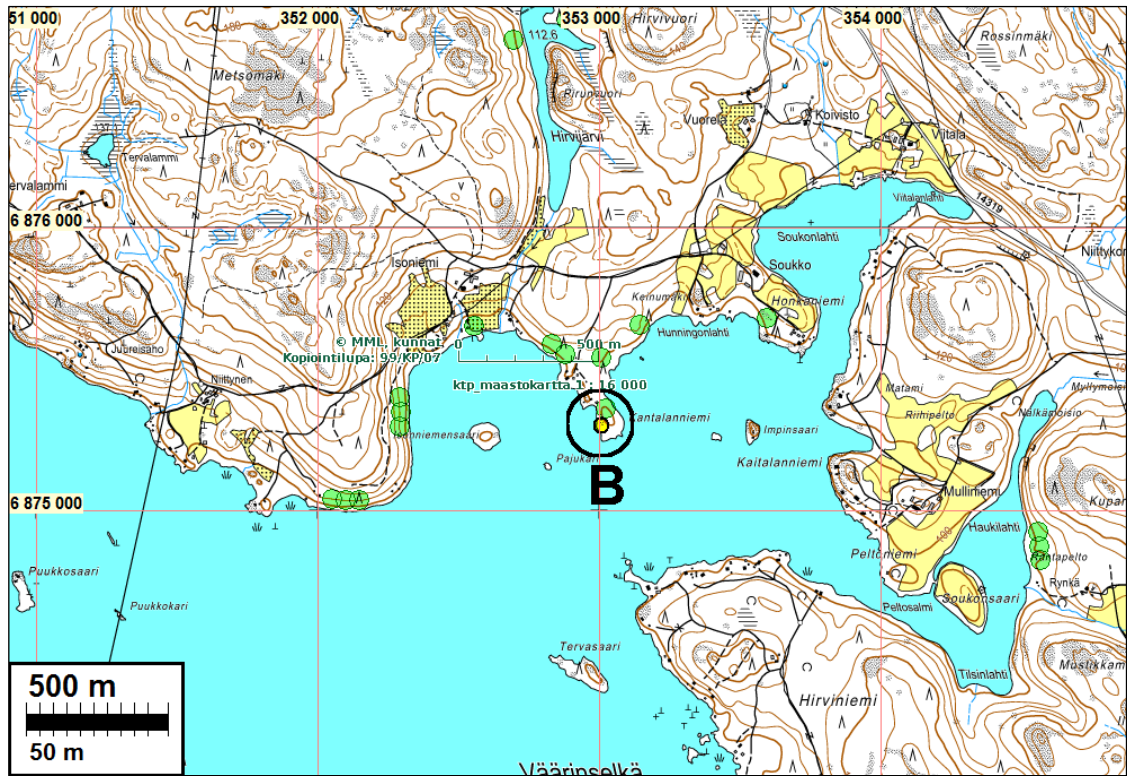
Oik. etelään





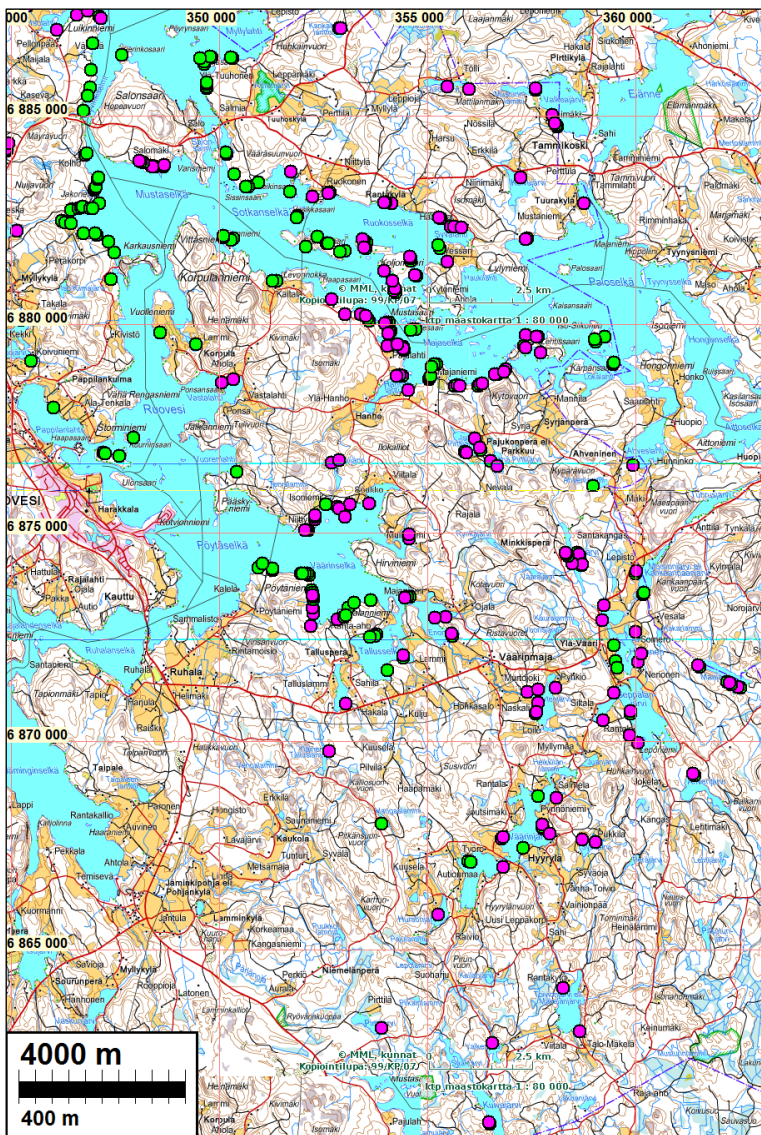
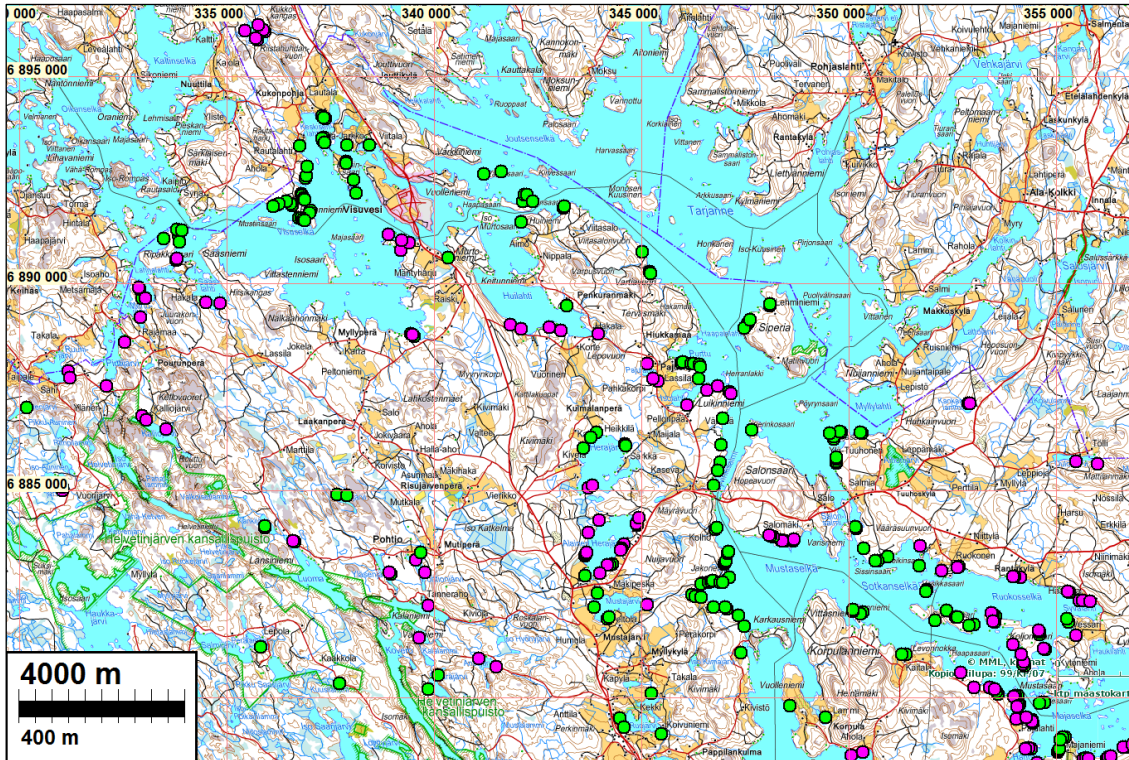
## **B Väärinselän Kantalanniemi**

Väärinselän pohjoisrannalla, Kantalanniemen kärjen länsirannalla on pienellä rannan tuntumassa olevalla kalliopaljastumalla kivirakenne. Se on pyöreä ja halkaisijaltaan vajaa 2 m. Tarkemmin tarkasteltuna kyseessä on nykyaikainen, melko tuore rakenne. Kivet ovat puhtaita ja jäkälättömiä. Kyseessä ei ole muinaisjäännös. N 6875313 E 353011.



Moderni kivirakenne





### **Tarkastetut alueet**

Kartoille on merkitty kaava-  
luonnokseen (kesäkuu  
2013) merkityt uudet raken-  
nuspaikat ja alueet paloilla.  
Sinipunaiset pallot on tässä  
inventoinnissa tarkastetut  
paikat.